

## Cinq maisons familiales 6817 Barbengo (TI)

5 Einfamilienhäuser,  
Barbengo

**Bauherr Maître de l'ouvrage**  
Ira Piattini e Ina Piattini Pelloni  
Studio Meyer e Piattini  
Via Lavizzari 10, 6900 Lugano

**Architekten Architectes**  
Lukas Meyer et Ira Piattini,  
arch. ETHZ/SIA/OTIA  
Via Lavizzari 10, 6900 Lugano  
Tel. 091 924 71 80, Fax 091 924 71 81  
www.meyerpiattini.ch  
mail@meyerpiattini.ch

**Mitarbeiter Collaborateur**  
Architetto Barbara Corbella

**Bauingenieur Ingénieur civil**  
Pini e Associati  
Via Besso 7, 6900 Lugano  
Tel. 091 967 28 28, Fax 091 967 22 24

**Mitarbeiter Collaborateurs**  
Ingegnere Stefano Luiselli

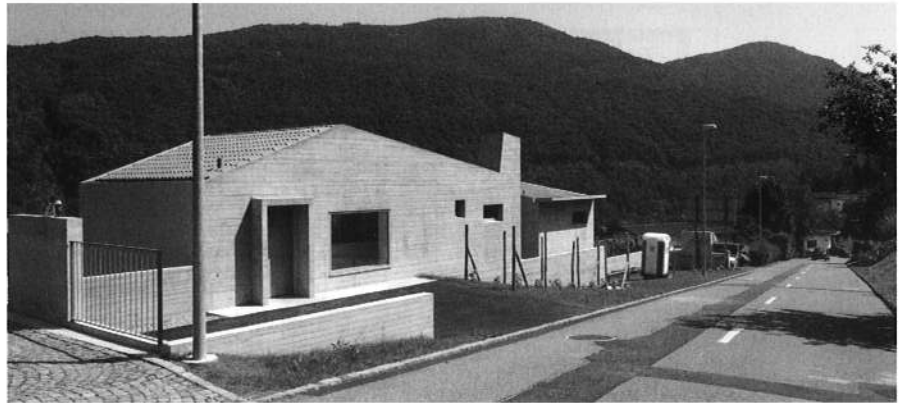
**Bauleitung Direction des travaux**  
Direzione Lavori SA, 6900 Lugano

**Projekt Conception**  
2007 – 2009

**Ausführung Réalisation**  
2009 – 2011

**Topographische Koordinaten Coordonnées  
topographiques**  
71°44'0" / 91°12'5"

**Adresse des Bauwerks Adresse de l'œuvre**  
Via Agra, 6817 Barbengo



### Description

Les «cinq maisons de Barbengo» occupent la face est d'une colline, la «Collina d'Oro» non loin de l'ancien noyau du village de Barbengo près de Lugano. Ce coin de terre était originalement planté de vignes; il en conserve encore la forme en terrasses originale.

Notre but principal était de trouver une expression qui permettait de façonner le paysage en respectant sa structure propre.

Nous voulions empêcher que les terrains, une fois bâtis, soient découpés en petites parcelles, mais plutôt créer une image uniforme qui pouvait relier l'ensemble tout en créant des espaces intérieurs et extérieurs.

Il était également important de créer de la densité pour économiser de la surface. Ainsi le mur est l'élément de liaison; il entoure les maisons et les zones extérieures de telle sorte qu'elles forment un tout.

Les maisons sont disposées, sur le terrain en terrasses, à des altitudes différentes. Elles se groupent autour d'un espace central non construit qui sert de zone de rencontre, tout en rappelant les constructions agricoles de l'époque.

Les matériaux choisis rappellent l'architecture traditionnelle. Les murs sont en béton, les portes et fenêtres en bois; les couvertures sont en tuiles romaines. Les façades sont faites en béton apparent qui fait ressortir le dessin des planches disposées horizontalement.

Les distributions intérieures des maisons sont très simples et fonctionnelles. Elles comportent, au rez-de-chaussée, un seul grand espace ouvert; à l'étage, on trouve trois chambres et une salle de bain.

Chacune des maisons est différente des autres malgré leurs plans identiques. Les entrées et les ouvertures sont positionnées différemment, mais leur formes et dimensions se répètent. Chaque fenêtre découpe une vue particulière sur le paysage – elle lui sert en quelque sorte de cadre.

Les matériaux utilisés à l'intérieur sont le bois pour le sol, pour les portes et les fenêtres et pour les pentes du toit. Le sol du rez-de-chaussée est en béton; il se prolonge à l'extérieur à l'endroit des ouvertures.

Toutes les surfaces extérieures qui ne sont pas aménagées en cours intérieures ou terrasses seront à nouveau plantées de vignes pour recréer une continuité avec le contexte paysager.

Les cinq maisons sont conçues pour ne consommer que peu d'énergie (Minergie). Elles sont équipées de pompes à chaleur qui alimentent le chauffage au sol. Des collecteurs solaires pour la production d'eau chaude peuvent y être ajoutés ultérieurement.

### Beschreibung

Die „5 Häuser in Barbengo“ befinden sich am Osthang eines Hügels, der Collina d'Oro, unweit des alten Dorfkerns der Gemeinde Barbengo in der Nähe von Lugano, auf einem ehemals mit Reben bepflanzten Land, das noch die typische Terrassierung dieses Anbaus aufweist.

Unser Hauptziel war es, eine Form zu finden, die es ermöglichte, die Landschaft zu gestalten und gleichzeitig deren Struktur zu respektieren.

Wir wollten verhindern, dass das bebauten Gelände in winzige Grundstücke zerstückelt wird und wollten dagegen alles mit einem einheitlichen Bild verbinden, das sowohl Innen- wie Aussenräume schafft.

Gleichzeitig war es uns wichtig, dicht zu bauen, um sparsam mit der Fläche umzugehen. Die Mauer stellt das Bindeglied dar, das sich den Häusern und den Aussenbereichen entlang zieht und die Gebäude so miteinander verbindet, dass sie eine Einheit bilden.

Die Häuser befinden sich auf dem terrassenförmigen Grundstück auf unterschiedlichen Höhen und sind rund um einen leeren zentralen Bereich gebaut, der als Gemeinschaftsfläche dient und der an die Anordnung früheren bäuerlichen Landgute erinnert.

Die ausgewählten Materialien erinnern an die traditionelle Architektur: Die Wände sind aus Beton, Türen und Fenster aus Holz und für die Abdeckung wurden Hohlziegel verwendet.

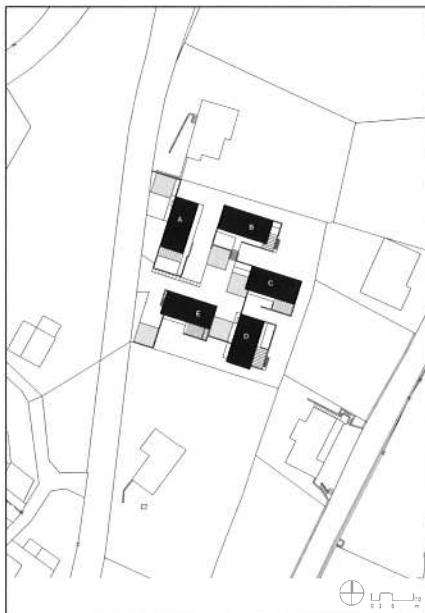
Die Fassaden sind aus Sichtbeton mit horizontaler Holzbretterschalung.

Die Raumaufteilung im Inneren des Hauses ist einfach und funktional mit einem grossen offenen Bereich im Erdgeschoss und 3 Zimmern mit Bad im oberen Geschoss.

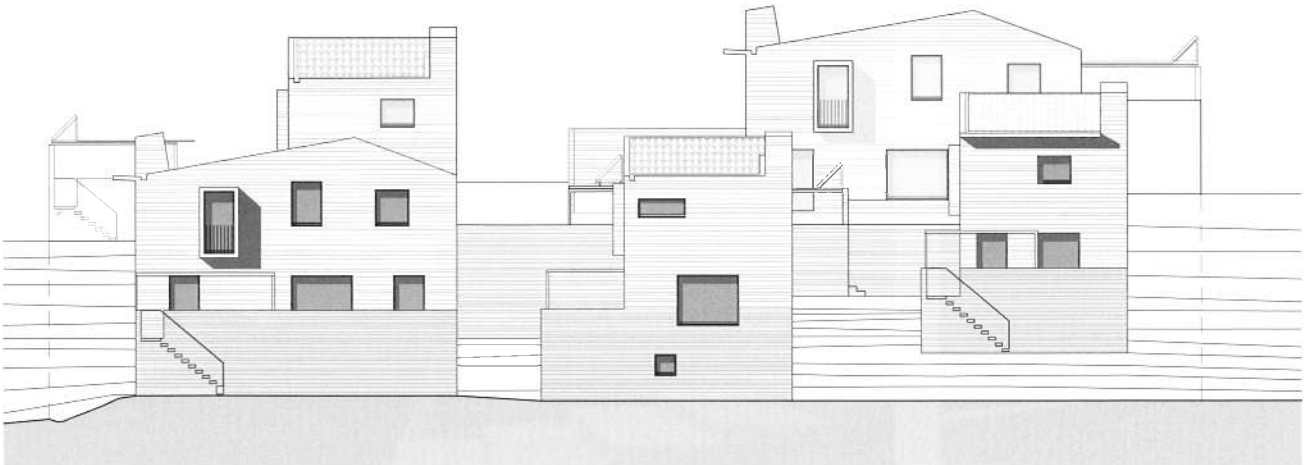
Jedes Haus ist anders, obwohl sie alle den gleichen Grundriss haben. Die Eingänge und die Öffnungen sind unterschiedlich positioniert; die Formen und die Grössen wiederholen sich jedoch. Jedes Fenster ergibt ein einzigartiges Bild, das einen bestimmten Landschaftsteil hervorhebt.

Die Materialien für den Innenausbau bestehen aus Holz für den Fussboden, die Türen und Fenster und die Dachschräge, sowie aus Beton für den Fussboden im Erdgeschoss, der sich im Aussenbereich fortsetzt. Die Aussenbereiche, die nicht als Innenhof oder Terrasse dienen, werden wieder mit Reben bepflanzt und somit wieder in die Landschaft eingebettet.

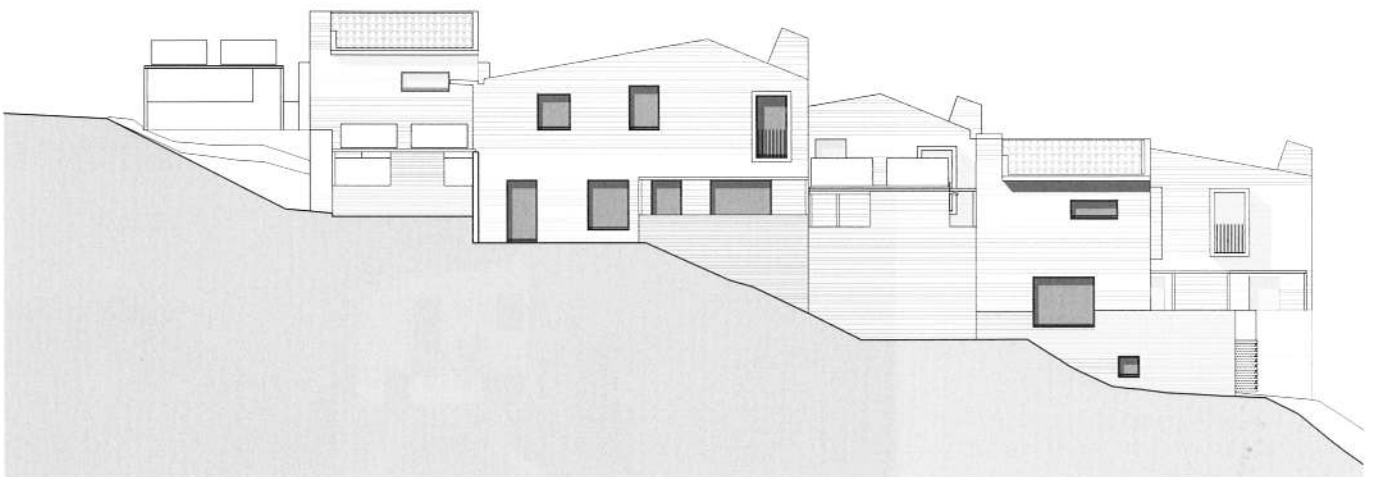
Die 5 Häuser haben einen niedrigen Energieverbrauch (Minergie) und verfügen über eine Wärmepumpe als Heizung (Fussbodenheizung), die mit Sonnenkollektoren für die Warmwasserbereitung ergänzt werden kann.



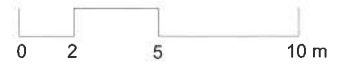
Situationsplan/Plan de situation

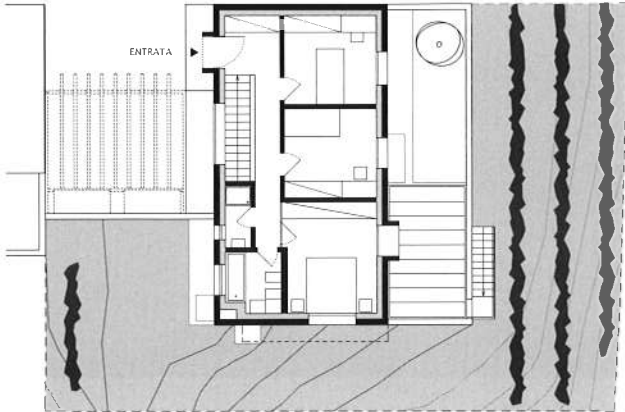


Südfassade *Façade sud*

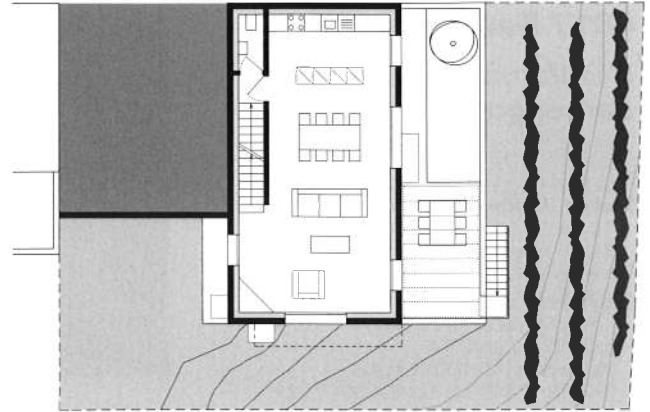


Westfassade *Façade ouest*

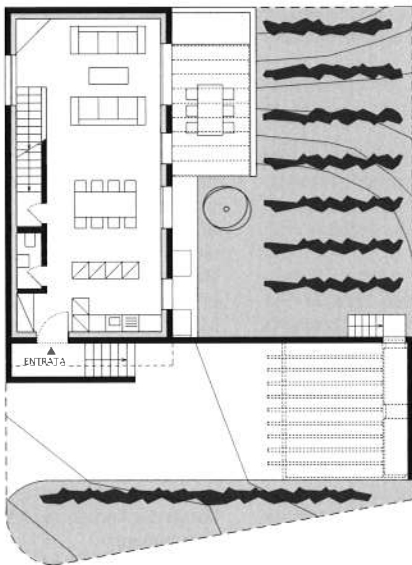




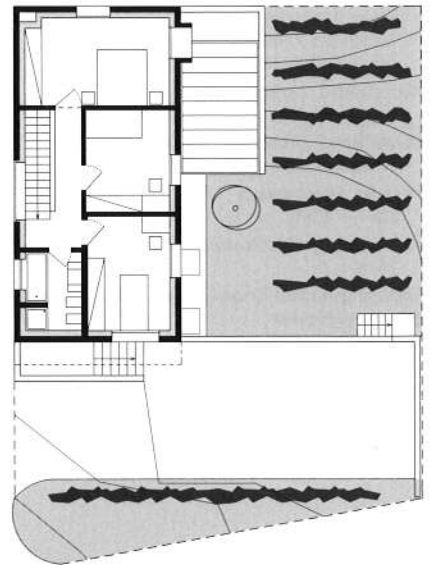
Haus D Nachtgeschoss *Maison D Etage nuit*



Taggesgeschoss *Etage jour*

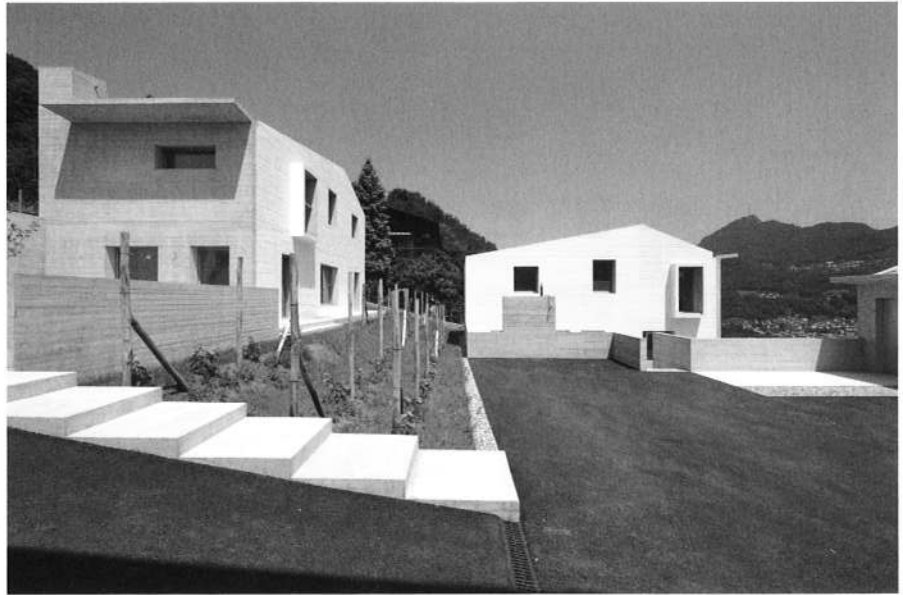


Haus E Nachtgeschoss *Maison E Etage nuit*



Taggesgeschoss *Etage jour*





**Daten Caractéristiques**

Grundstückfläche	
<i>Surface du terrain</i>	1 752 m <sup>2</sup>
Überbaute Fläche	
<i>Surface bâtie</i>	350 m <sup>2</sup>
Geschossfläche	
<i>Surface brute</i>	1 050 m <sup>2</sup>
Nutzfläche	
<i>Surface utile</i>	700 m <sup>2</sup>
Gesamtkosten (BKP 1-9)	
<i>Coût total (CFC 1-9)</i>	Fr. 4 762 200.–
Gebäude (BKP 2)	
<i>Bâtiment (CFC 2)</i>	Fr. 4 481 200.–
Umgebung (BKP 4)	
<i>Aménagements extérieurs (CFC 4)</i>	Fr. 158 100.–
Nebenkosten (BKP 5)	
<i>Frais secondaires (CFC 5)</i>	Fr. 122 900.–
Kubus nach SIA 116	
<i>Volume selon SIA 116</i>	4 000 m <sup>3</sup>
Kubikmeterpreis BKP 2	
<i>Prix au m<sup>3</sup> (CFC 2)</i>	Fr. 1 190.50

**Konstruktion Construction**

Sichtbeton innen isoliert *Béton apparent, isolation intérieure*  
 Decke *Plancher* Haus Holz LIGNATUR

**Fotos Photos**

Paolo Rosselli, 20123 Milano, Italie

